

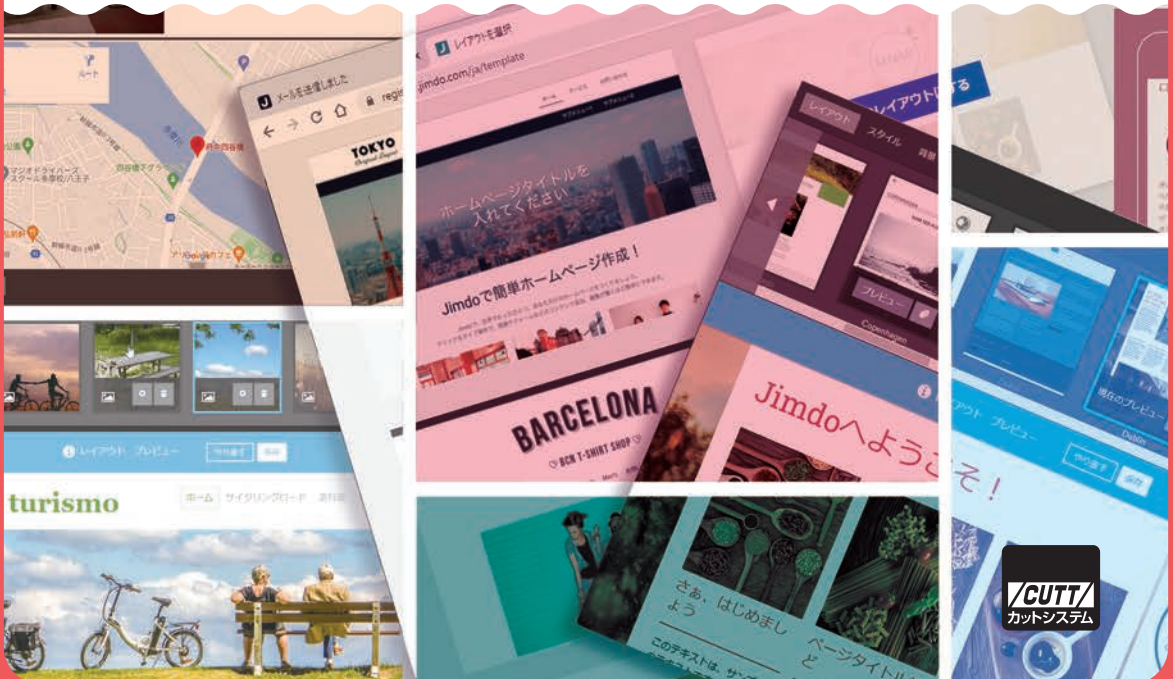
ジンドウー Jimdo

はじめての

ホームページ

制作 | 2023年版

相澤裕介◎著 (株) KDDI ウェブコミュニケーションズ◎監修



- ・本書で取り上げられているシステム名/製品名は、一般に開発メーカーの商標登録/商品名です。本書では、™および®マークを明記していませんが、本書に掲載されている団体/商品に対して、その商標権を侵害する意図は一切ありません。
- ・本書で紹介しているURLや各サイトの内容は、変更、削除されている場合があります。
- ・本書は2023年4月時点のジンドゥー（Jimdo）をもとに執筆された書籍です。それ以降のアップデートにより、各機能の画面が若干、変更されている場合もあります。あらかじめ、ご了承ください。

▶ はじめに

近年、インターネットを使った情報発信として真っ先に思い浮かべるのは、TwitterやInstagramなどのSNSかもしれません。では、SNSがあれば「ホームページ（Webサイト）はなくても大丈夫」といえるのでしょうか？

ここでは、飲食店を例にして考えてみましょう。「本日のおすすめ」や「割引キャンペーン」などの最新情報を伝える手段として、SNSは非常に効果的なツールといえます。でも、これらの情報を受け取れるのは、そのお店をフォローしてくれている常連客だけです。初めてお店を訪問しようとしている人には、たぶん、届きません……。

仮に情報が届いたとしても、そういった人々が求めているのは「本日のおすすめ」ではなく、まずは通常のメニュー（価格）を知りたい、お店の雰囲気を見たい、営業時間やアクセス方法、予約方法などの基本的な情報を知りたい、といったケースが多いと考えられます。SNSでは、これらの情報を効率よく探すことができません。このような場合は、やはりホームページのほうが役に立つと考えられます。

普段からインターネットを使っている方なら、前述したような話は身に染みて実感していると思われます。よって、「いつかはホームページを作成しないと……」と考えている方も沢山いるでしょう。でも、「なかなか実行できない……」というのが実情かもしれません。その理由は、ホームページはSNSほど簡単に作成できないからです。

ホームページを作成するには、Webサーバーを確保し、ページの内容をHTMLやCSSで記述していく必要があります。これらの作業を業者に頼むことも可能ですが、それなりの出費を求められます。SNSのように「スマホひとつで」という訳にはいきません。

このような場合にぜひ活用したいのが、本書で紹介するジンドゥー（Jimdo）です。ジンドゥーを使うと、誰でも、無料で、ホームページを作成できるようになります。HTMLやCSSを勉強する必要はありません。Webサーバーを用意したり、専用のアプリを用意したりする必要もありません。Wordで文書を作成するときと同じような感覚で、すぐにホームページを作成できます。

2023年4月時点で、ジンドゥーを使って作成されたホームページ（Webサイト）は世界中に3,200万以上もあり、すでに多くの方がジンドゥーを利用しています。本書との出会いをきっかけに、貴方のホームページ作成が成功することを願っています。

ジンドゥー (Jimdo) で ホームページを作成しよう！

001

| | | |
|------------|----------------------------|------------|
| 1.1 | ホームページの必要性 | 002 |
| 1.1.1 | SNSとホームページの役割 | 002 |
| 1.1.2 | 誰でもホームページを作成できるジンドゥー | 004 |
| 1.1.3 | 「AIビルダー」と「クリエイター」 | 005 |
| 1.2 | クリエイターのプラン | 006 |
| 1.2.1 | クリエイターのプランは5種類 | 006 |
| 1.2.2 | 各プランの違い | 006 |
| 1.3 | アカウントの登録 | 008 |
| 1.3.1 | アカウント登録の手順 | 008 |
| 1.4 | ホームページの作成開始 | 012 |
| 1.4.1 | ホームページの作成手順 | 012 |
| 1.5 | ログインと管理画面の表示 | 016 |
| 1.5.1 | ジンドゥーにログインする | 016 |
| 1.5.2 | ダッシュボードの表示 | 018 |
| 1.6 | ホームページの追加と削除 | 020 |
| 1.6.1 | 新しいホームページの作成 | 020 |
| 1.6.2 | ホームページの削除 | 022 |

| | | |
|------------|--------------------|------------|
| 2.1 | 編集画面とプレビュー | 024 |
| 2.1.1 | 編集画面の表示 | 024 |
| 2.1.2 | ホームページのプレビュー | 025 |
| 2.1.3 | ダッシュボードに戻るには？ | 028 |
| 2.2 | レイアウトの変更 | 029 |
| 2.2.1 | レイアウトの変更 | 029 |
| 2.2.2 | プリセットの活用 | 032 |
| 2.3 | タイトル文字とロゴ画像 | 033 |
| 2.3.1 | タイトル文字の入力 | 033 |
| 2.3.2 | タイトル文字のスタイル | 034 |
| 2.3.3 | ロゴ画像の編集 | 037 |
| 2.4 | メニューの編集 | 040 |
| 2.4.1 | メニューの表示 | 040 |
| 2.4.2 | メニューの編集ツールの表示 | 041 |
| 2.4.3 | メニューの文字の変更 | 042 |
| 2.4.4 | メニューの追加 | 043 |
| 2.4.5 | メニューの削除 | 044 |
| 2.4.6 | メニューの並べ替え | 045 |
| 2.4.7 | サブメニューの作成 | 046 |
| 2.4.8 | 非表示のメニュー | 050 |
| 2.5 | ページタイトルの編集 | 051 |
| 2.5.1 | サイト名とページタイトル | 051 |
| 2.5.2 | ページタイトルの変更手順 | 052 |

| | | |
|------------|----------------------|------------|
| 2.6 | 背景画像の編集 | 055 |
| 2.6.1 | 背景の表示位置 | 055 |
| 2.6.2 | 背景画像の変更 | 056 |
| 2.6.3 | スライド表示の背景画像 | 059 |
| 2.6.4 | 背景画像の表示確認 | 061 |
| 2.6.5 | 動画と単色の背景 | 062 |

| | | |
|------------|---------------------------|------------|
| 3.1 | メニュー操作と編集ページ | 064 |
| 3.1.1 | 編集するページの選択 | 064 |
| 3.1.2 | 非表示のメニューの活用 | 065 |
| 3.2 | コンテンツの追加と削除 | 067 |
| 3.2.1 | コンテンツの削除 | 067 |
| 3.2.2 | 定型ページの活用 | 069 |
| 3.2.3 | コンテンツの追加 | 071 |
| 3.3 | 見出しと文章の編集 | 073 |
| 3.3.1 | 見出しの作成と編集 | 073 |
| 3.3.2 | 文章の作成と編集 | 076 |
| 3.3.3 | 文章の書式設定 | 078 |
| 3.3.4 | 上下の余白の調整 | 082 |
| 3.3.5 | 水平線の描画 | 084 |
| 3.4 | 画像の編集 | 085 |
| 3.4.1 | 画像の追加 | 085 |

| | | |
|------------|---------------------|------------|
| 3.4.2 | 画像の編集 | 088 |
| 3.4.3 | 画像の拡大表示 | 090 |
| 3.4.4 | 画像付き文章 | 092 |
| 3.5 | コンテンツのコピーと移動 | 095 |
| 3.5.1 | コンテンツのコピー | 095 |
| 3.5.2 | コンテンツの並べ替え | 096 |
| 3.5.3 | 別のページにコンテンツを移動 | 098 |
| 3.6 | リンクとボタン | 101 |
| 3.6.1 | 文字にリンクを設定 | 101 |
| 3.6.2 | リンクの確認 | 103 |
| 3.6.3 | 画像にリンクを設定 | 104 |
| 3.6.4 | メニューに表示しないページのリンク | 106 |
| 3.6.5 | ボタンを使ったリンクの作成 | 108 |
| 3.7 | カラムの作成 | 110 |
| 3.7.1 | カラムとは？ | 110 |
| 3.7.2 | カラムの作成手順 | 110 |
| 3.7.3 | 列の追加と列幅の変更 | 114 |
| 3.7.4 | カラムを利用した文字の配置 | 117 |
| 3.8 | 表の作成と編集 | 118 |
| 3.8.1 | 表の作成手順 | 118 |
| 3.8.2 | セルのプロパティ | 121 |
| 3.8.3 | 表のプロパティ | 123 |
| 3.8.4 | 表のサイズ調整 | 125 |
| 3.8.5 | 表を利用した文字の整列 | 126 |
| 3.9 | サイドバー領域の編集 | 127 |
| 3.9.1 | サイドバーとは？ | 127 |
| 3.9.2 | サイドバーの編集 | 128 |

| | | |
|------------|------------------------------|------------|
| 4.1 | フォトギャラリーの作成 | 130 |
| 4.1.1 | フォトギャラリーの作成手順 | 130 |
| 4.1.2 | 「縦並び」のフォトギャラリー | 134 |
| 4.1.3 | 「タイル」のフォトギャラリー | 135 |
| 4.1.4 | 「スライダー」のフォトギャラリー | 136 |
| 4.1.5 | 登録した画像の管理 | 137 |
| 4.2 | Google マップの作成 | 138 |
| 4.2.1 | Google マップの作成手順 | 138 |
| 4.2.2 | Google マップの動作確認 | 141 |
| 4.2.3 | 緯度・経度でピンの位置を指定 | 141 |
| 4.3 | YouTube 動画の埋め込み | 143 |
| 4.3.1 | YouTube 動画を埋め込む手順 | 143 |
| 4.4 | SNS との連携 | 145 |
| 4.4.1 | シェアボタンの設置 | 145 |
| 4.4.2 | Facebook と連携させるには？ | 147 |
| 4.4.3 | Twitter のフォローボタンの設置 | 149 |
| 4.5 | ゲストブックの設置 | 150 |
| 4.5.1 | ゲストブックの設置手順 | 150 |
| 4.5.2 | ゲストブックの動作確認 | 152 |
| 4.5.3 | コメントの承認と削除 | 153 |
| 4.6 | フォームの設置 | 154 |
| 4.6.1 | フォームの設置手順 | 154 |
| 4.6.2 | フォームの動作確認 | 157 |

| | | |
|------------|-----------------------|------------|
| 4.7 | ファイルの配布 | 158 |
| 4.7.1 | ファイルダウンロードの配置手順 | 158 |
| 4.7.2 | ファイルダウンロードの動作確認 | 160 |
| 4.8 | ブログの開設 | 161 |
| 4.8.1 | ブログを有効にする | 161 |
| 4.8.2 | メニューの確認 | 162 |
| 4.8.3 | ブログ記事の作成 | 163 |
| 4.8.4 | ブログの表示確認 | 167 |
| 4.8.5 | ブログ記事の管理 | 168 |
| 4.8.6 | ブログの各種設定 | 169 |
| 4.8.7 | テーマとカテゴリ | 172 |

| | | |
|------------|-----------------------|------------|
| 5.1 | スタイルの指定 | 176 |
| 5.1.1 | スタイルとは? | 176 |
| 5.1.2 | 見出しのスタイル | 176 |
| 5.1.3 | 文章とリンク文字のスタイル | 178 |
| 5.1.4 | ボタンと水平線のスタイル | 181 |
| 5.1.5 | ナビゲーションのスタイル | 183 |
| 5.1.6 | 背景のスタイル | 185 |
| 5.1.7 | フォームのスタイル | 186 |
| 5.1.8 | ブログのスタイル | 188 |
| 5.1.9 | サイドバーとフッターのスタイル | 189 |

| | | |
|------------|--------------------------|------------|
| 5.2 | ホームページの基本設定 | 191 |
| 5.2.1 | 設定画面の表示 | 191 |
| 5.2.2 | 共通項目 | 191 |
| 5.2.3 | プライバシー・セキュリティ | 194 |
| 5.2.4 | パスワード保護領域 | 196 |
| 5.2.5 | フォームアーカイブ | 198 |
| 5.2.6 | ヘッダー編集 | 199 |
| 5.2.7 | サーバー容量 | 199 |
| 5.3 | アカウントの設定 | 200 |
| 5.3.1 | アカウントの設定画面の表示 | 200 |
| 5.3.2 | Cookie 設定 | 200 |
| 5.3.3 | プロフィール | 201 |
| 5.3.4 | メールアドレス | 201 |
| 5.4 | プランのアップグレード | 203 |
| 5.4.1 | ホームページのアップグレード手順 | 203 |



1

Chapter 1

ジンドゥー (Jimdo) で ホームページを作成しよう！

ジンドゥー (Jimdo) は誰でも手軽にホームページを作成できるサービスです。HTMLの知識がない初心者の方でも問題なく利用できます。まずは、ジンドゥーの概要、アカウント登録の手順、ホームページの作成開始について解説していきます。

1.1

ホームページの必要性

最初に、SNSとホームページの役割の違いを説明しておきます。また、ジンドゥー（Jimdo）の概要についても簡単に紹介しておきます。

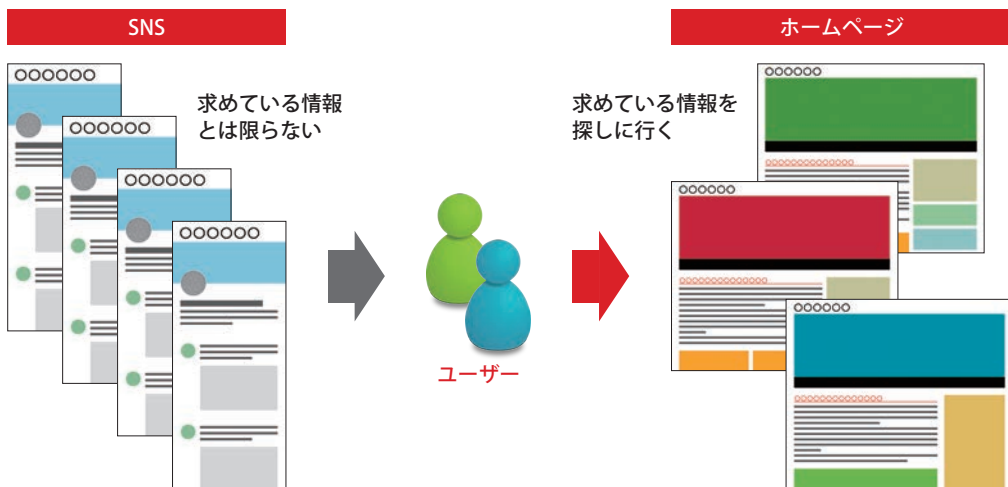
1.1.1

SNSとホームページの役割

本書の冒頭にある「はじめに」でも述べたように、**SNSとホームページは本質的な役割が異なるツール**と考えられます。

TwitterやInstagramに代表されるSNSは、最新の情報を伝える（拡散する）ことに特化したツールです。別の言い方をすると、「**発信者**」が**伝えたいことを自分本位に発信するツール**ともいえるでしょう。そして、上手くいくと、その情報が拡散されて大きな話題を呼ぶことになります。

一方、**ホームページ（Webサイト）の主体は「訪問者」にある**と考えられます。GoogleやYahoo!などの検索サイトを経由して、各自が知りたい情報を探しにやって来る。それがホームページの役割です。SNSに比べると受け身の情報発信といえますが、訪問者にとっての有益度は高いと考えられます。というのも、SNSのように勝手に降ってくる情報ではなく、**自ら求めて手に入れる情報**となるからです。



あまり難しい話をしても何なので、具体的な例を紹介していきましょう。北海道の旭川市に「旭山動物園」という有名な動物園があります。この動物園では、TwitterやInstagram、FacebookといったSNSだけでなく、ホームページでも情報を発信しています。

SNSに掲載されている情報は、どれもだいたい同じで、キリンやカバなど、さまざまな動物の現在の様子が動画や写真で紹介されています。旭山動物園をよく訪れる人、動物好きの人にとっては、見ているだけでも楽しめるコンテンツといえるでしょう。



旭山動物園の公式Twitter (@asahiymazoo1)

一方、ホームページには、総合案内や施設紹介、開園期間・時間、入園料、地図・アクセスなどの情報が掲載されています。こちらは「旭山動物園に行きたい!」という方に向けた情報が中心です。



旭山動物園のホームページ
<https://www.city.asahikawa.hokkaido.jp/asahiymazoo/>

このように「SNS」と「ホームページ」に求められる役割は異なります。「どちらか一方があれば十分」というものではありません。どちらも大切な情報発信ツールです。

これは、会社や団体、個人といった**規模に関わる問題ではありません**。「ウチは規模が小さいからSNSだけでも大丈夫……」とはなりません。ホームページでしか伝えられない情報がある、ということを確認しておく必要があります。

1.1.2 誰でもホームページを作成できるジンドゥー

ホームページを作成しようとするときに、大きな障壁となるのが「Webサーバー」と「HTML、CSSの知識」です。インターネットにホームページを公開するには、あらかじめ**Webサーバー**を確保（レンタル）しておく必要があります。さらに、**HTML**と**CSS**で各ページの内容を記述していく作業も必要になります。これらは、初心者にとって困難な課題となるかもしれません。

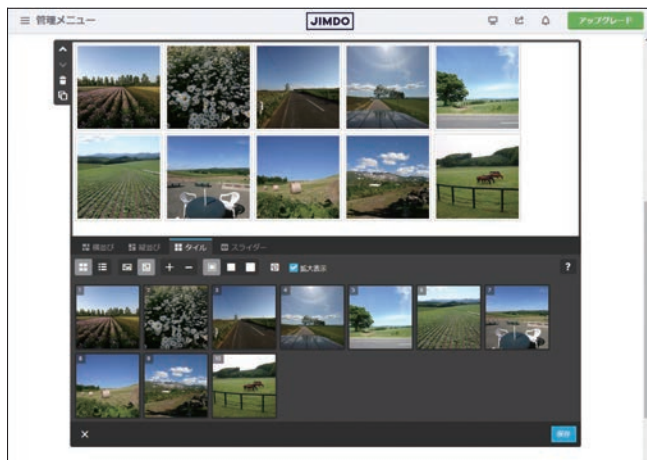
そこで、前述した障壁を排除して、**誰でも手軽にホームページを作成できる**ようにしたサービスが**ジンドゥー（Jimdo）**です。ジンドゥーを使えば、HTMLやCSSを知らない初心者の方でも自由自在にホームページを作成できます。自分でWebサーバーを用意する必要もありません。



ジンドゥーの編集画面の例（クリエイター）

ChromeやFirefox、Edge、Safariといった、皆さんが普段から利用している**Webブラウザ**だけでホームページを作成できるのもジンドゥーの魅力です。ホームページを作成するにあたって特別なアプリを用意する必要はありません。

そのほか、**フォトギャラリー**を掲載する、**Google マップ**（地図）を配置する、**YouTube 動画**を埋め込む、**掲示板**や**お問い合わせフォーム**を設置する、といったホームページを盛り上げるコンテンツも手軽に作成できます。実際に使ってみれば、**初心者の方でも問題なく作業を進められる**ということを実感できるでしょう。



「フォトギャラリー」の編集ツール(クリエイター)

1.1.3 「AIビルダー」と「クリエイター」

ジンドゥーには、「ジンドゥー AIビルダー」と「ジンドゥークリエイター」という2つのホームページ作成サービスが用意されています。これらのうち、本書では「**ジンドゥークリエイター**」の使い方を解説していきます。

「**ジンドゥークリエイター**」は、“こだわり”を持ってホームページを作成したい方向けのサービスです。自分でパーツを配置しながらコンテンツを組み上げていくため、自在にホームページをカスタマイズすることが可能です。

もう一方の「**ジンドゥー AIビルダー**」は、いくつかの質問に答えるだけでAI(人工知能)が自動的にホームページを作成してくれるサービスです。「とにかく短時間でホームページを開設したい」という方向けのサービスです。気になる方は、こちらも試してみるとよいでしょう。

■「ジンドゥー AIビルダー」を使ったホームページの作成イメージ



1.2

クリエイターのプラン

ジンドゥークリエイターには5種類のプランが用意されています。続いては、無料プランと有料プランの違いなどを簡単に紹介していきます。

1.2.1

クリエイターのプランは5種類

ジンドゥークリエイターには、**5種類のプラン**が用意されています。このうち**FREEプランは無料(0円)**で利用できるサービスとなります。他の4つのプランは有料サービスで、それぞれ以下の図に示した価格で提供されています。

| PLATINUM | SEO PLUS | BUSINESS | PRO | FREE |
|--|---|---|---|--|
| 本格的なホームページ・ネットショップを目指すなら | ホームページの検索順位を上げる | 企業・個人事業向け | 趣味やクリエイティブな仕事に最適 | まずは無料で始める |
| ¥5,330 月額決済 | ¥4,250 月額決済 | ¥2,600 月額決済 | ¥1,200 月額決済 | ¥0 月額決済 |
| このプランにする | このプランにする | このプランにする | このプランにする | このプランにする |
| SEO 機能プラス: <ul style="list-style-type: none">✓ クリエイターのすべての機能✓ 多様な製品レイアウト✓ 商品バリエーション | BUSINESS 機能にプラス: <ul style="list-style-type: none">✓ SEO オプション✓ 商品バリエーション | Pro 機能にプラス: <ul style="list-style-type: none">✓ サーバー容量: 無制限✓ ドメイン接続 | FREE (無料) 機能にプラス: <ul style="list-style-type: none">✓ 独自ドメイン✓ 広告非表示 | 利用できる機能: <ul style="list-style-type: none">✓ すべてのクリエイターの基本機能✓ ccc.jindofree.com サブドメイン |

ジンドゥークリエイターに用意されているプラン(2023年4月時点)

これらのプランは「ホームページの作成を開始するとき」に選択する仕組みになっています。初めてホームページを作成する方は、とりえず無料のFREEプランを試してみるとよいでしょう。

無料サービスと聞くと、『本格的なホームページを作成できないのでは……』と不安を感じる方もいるかもしれません。でも、安心してください。一般的な用途であれば、無料のFREEプランでも十分なホームページ作成機能を備えています。

1.2.2

各プランの違い

では、それぞれのプランは何が違うのでしょうか？ これについては、ジンドゥーの公式サイトで「プラン」の紹介ページを見ると確認できます。初心者には理解しづらい項目もあるので、主な違いを簡単にまとめておきましょう。

| | PLATINUM | SEO PLUS | BUSINESS | PRO | FREE |
|---------|----------|----------|----------|--------|-------|
| サーバー | ¥5,330 | ¥4,250 | ¥2,600 | ¥1,200 | ¥0 |
| 帯域幅 | 無制限 | 無制限 | 無制限 | 5GB | 2GB |
| 常時SSL対応 | ● | ● | ● | ● | ● |
| モバイルアプリ | ● | ● | ● | ● | ● |
| サーバー容量 | ● | ● | ● | 5GB | 500MB |
| ネットショップ | ● | ● | ● | ● | ● |
| ドメイン接続 | ● | ● | ● | ● | × |
| 独自ドメイン | ● | ● | ● | ● | × |
| サポート | ● | ● | ● | ● | × |
| 販売手数料なし | ● | ● | ● | ● | × |
| ホームページ | ¥5,330 | ¥4,250 | ¥2,600 | ¥1,200 | ¥0 |
| ブログ | ● | ● | ● | ● | ● |

プランの紹介ページ

<https://www.jimdo.com/jp/pricing/creator/>

■各プランの比較 (抜粋)

| プラン | PLATINUM | SEO PLUS | BUSINESS | PRO | FREE |
|---------------|----------|----------|----------|-----|-------|
| 帯域幅 | 無制限 | 無制限 | 無制限 | 5GB | 2GB |
| サーバー容量 | 無制限 | 無制限 | 無制限 | 5GB | 500MB |
| 独自ドメイン | ○ | ○ | ○ | ○ | × |
| サポート | ○ | ○ | ○ | ○ | × |
| アクセス解析 | ○ | ○ | ○ | ○ | × |
| サブページのタイトル・説明 | ○ | ○ | ○ | ○ | × |

帯域幅は「一度に送信できるデータ量」、**サーバー容量**は「ファイル容量の合計」を示しています。FREEプランの帯域幅は2GB、サーバー容量は500MBしかありませんが、画像や動画を大量に掲載しないのであれば、必要十分な数値と考えられます。

独自ドメインは、ホームページのURLに関わる項目です。「<https://xxxxx.com/>」のように自分の好きな名前のURLにしたい場合は、PRO以上のプランを契約する必要があります。FREEプランの場合は、「[https://\(各自の好きな文字\).jimdofree.com/](https://(各自の好きな文字).jimdofree.com/)」のURLしか使えません。

そのほか、**アクセス解析**、**サブページのタイトル・説明**など、SEOを強化できるのもPROプラン以上の利点といえます。

プランのアップグレードはいつでも行えるので、まずはFREEプランでジンドゥーを試してみてください。FREEプランでも十分に使えることを実感できると思います。そのうえで、独自ドメインが欲しくなったときなどに、プランのアップグレードを検討してみるとよいでしょう。

なお、ネット上で商品を販売する「本格的なECサイト」を作成する場合は、BUSINESS以上のプランを契約するのが基本となります。

1.3 アカウ​​トの登録

ここからは、ジンドウの具体的な使い方を解説していきます。まず最初に、ジンドウにアカウント登録するときの操作手順を解説します。

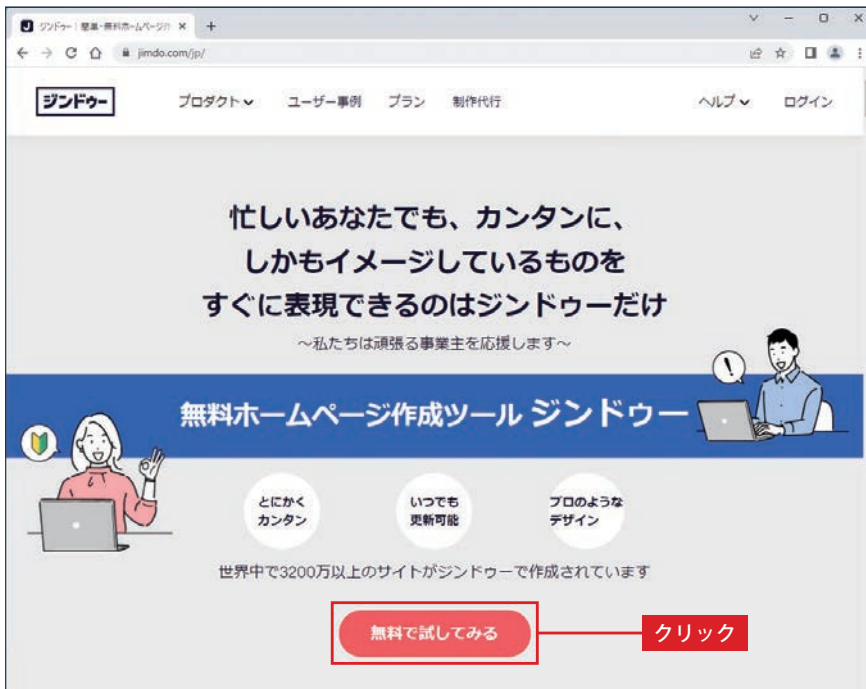
1.3.1 アカウ​​ト登録の手順

ジンドウを利用するには、最初に**アカウント登録**を済ませておく必要があります。以下の手順で登録を行い、続けて「練習用のホームページ」を作成してみてください。



1 「Google Chrome」などのWebブラウザを起動し、「https://www.jimdo.com/jp/」のURLへ移動します。

※「ジンドウ」や「jimdo」のキーワードでネット検索しても構いません。



2 ジンドウの公式サイトが表示されるので、「無料で試してみる」をクリックします。



- 3** 続いて、登録方法を選択します。ここでは「メールアドレス」で登録する方法を紹介します。

■ ソーシャルログインの活用

| Coulmn

GoogleやFacebook、Appleのアカウントを所有している方は、これらのサービスと連携して登録することも可能です。この場合は、画面の指示に従って作業を進めてください。



- 4** 自分のメールアドレスを入力し、パスワードを設定します。このパスワードはジンドゥーにログインするときが必要になります。忘れないように注意してください。

■ 設定可能なパスワード

| Coulmn

アルファベットの大文字/小文字を混在させた、8文字以上のパスワードを設定します。また、1文字以上の「数字」と「記号」を混ぜておく必要もあります。



- 5** 「利用規約」と「プライバシーポリシー」のリンクをクリックして内容を確認し、チェックボックスをONにします。その後、「アカウント登録をする」をクリックします。



- 6** 先ほど入力したメールアドレス宛にメールが送信されます。